



目錄

關於報告書	1
報告書編製.....	1
報告範疇.....	1
董事長的話.....	2
2023 合富集團關鍵永續績效.....	3
關於合富集團	4
公司介紹.....	4
合富集團核心價值觀及企業文化.....	4
主要產品及服務.....	6
1. 公司治理	10
1.1 穩健公司治理.....	10
1.2 供應鏈永續管理.....	16
1.3 客戶服務.....	17
1.4 資訊安全管理.....	19
1.5 稅務管理.....	21
2. 永續環境	22
2.1 能源和資源管理.....	22
2.2 廢棄物管理.....	24
2.3 綠色低碳永續發展.....	26
3. 社會責任	29
3.1 多元化幸福職場.....	29
3.2 人才吸引、留任與發展.....	35
3.3 職業健康安全.....	40
4. 共用發展	43
4.1 社區發展.....	43
4.2 助力鄉村振興.....	45
附錄	47
行業協會.....	47
獲獎情況.....	48
全球報告倡議組織 GRI 標準索引表	50
永續會計準則委員會編製標準 (SUSTAINABILITY ACCOUNTING STANDARDS BOARD, SASB)	
內容索引	57
上櫃公司編製與申報永續報告書作業辦法	59

關於報告書

報告書編製

此為合富醫療控股股份有限公司（下稱“合富集團”或“我們”）首次發行企業永續報告書（下稱本報告），旨在完整揭露合富集團永續發展的績效，並呈現與利害關係人溝通的結果。

報告根據「上櫃公司編製與申報永續報告書作業辦法」的要求，根據「GRI 準則」（Global Reporting Initiative, GRI Standards: 2021）編製，並參考國際主流報告標準：

- 「永續會計準則」（Sustainability Accounting Standards Board, SASB）
- 「氣候相關財務揭露」（Task Force on Climate-related Financial Disclosures, TCFD）

我們以盡責之態度向利害關係人報告公司在經濟、環境及社會上的策略及活動，及展現合富集團對社會責任之落實及永續發展的決心。

報告範疇

本報告為年度報告，報告期為 2023 年 1 月 1 日至 2023 年 12 月 31 日，提供合富集團重要營運地點的企業永續管理與績效表現，主體範圍與合富集團年報一致。本報告書部分統計資料引用自年報、政府機關及相關網站公開發表資訊，以一般慣用文字、數值的描述方式呈現，若有例外，則另行於報告書內文中說明。

發行日期

報告發行時間：2024 年 8 月

董事長的話

合富集團的創立是為了達成提升大中華醫療水準的使命，期盼所有的醫院能夠擁有世界一流的醫療設備以及一流的管理能力，使絕大部分人群可以享受到世界先進的醫療技術與服務。以此為基石，我們積極促進大健康產業的蓬勃發展，堅守永續發展的核心價值，驅動環境及社會的美好改變，營造優質的大健康環境。

“合富”概括了“合作致富”的經營理念，長期以來，我們致力於企業永續經營與善盡社會責任。2023年，我們在追求企業成長的同時，也落實了良好的企業治理，在擔當作為中實現商業價值和社會價值的雙贏共融。

在環境方面，合富集團堅定不移地推進低碳環保、節能降耗的實踐，將綠色發展理念融入營運的每個細節。我們優化供應鏈及運輸管理，用新能源車代替油車；踐行綠色辦公管理措施，節能降耗，減少生活垃圾。我們攜手合作夥伴共同為環境永續努力，為實現永續發展目標貢獻力量。

在社會領域，我們始終以人為本，關注員工的成長與發展，不斷完善人才引進與培養機制；重視員工福祉，提供多項福利；把員工安全放在第一位，推進職業健康安全的管理，確保每一位員工都能在安全、健康的環境中工作與生活。2023年，合富集團多措並舉履行企業社會責任，關心社會弱勢群體的福祉，助力醫療振興。

合富集團堅持透明、公正、負責任的原則，不斷完善治理結構。我們加強內部控制與風險管理，嚴格堅守商業道德底線；進一步提升董事會之多元性及性別平等，確保企業營運的穩定與永續；優化與利害關係人的溝通合作，改善服務和經營品質，提高客戶滿意度和投資人諮詢透明度，維護股東權益。

未來，我們將繼續秉持 ESG 理念，不斷深化在環境、社會與治理領域的實踐與創新，以更加開放的心態、更加務實的作風、更加創新的精神，與利害關係人攜手共進，共同推動經濟、環境、社會的高品質永續發展。

董事長 王瓊芝

2024年8月

2023 合富集團關鍵永續績效

關鍵績效概覽

指標	單位	2023 年	2022 年
經濟績效			
營業收入	新台幣千元	4,812,569	5,626,367
營業成本	新台幣千元	3,828,116	4,521,925
稅後淨利	新台幣千元	138,360	235,198
環境績效			
用電量	千兆焦耳	1,809.99	1,808.26
用油量	公升	23,634.38	27,662.10
	汽油	公升	13,528.45
	柴油	公升	10,105.93
綜合能源消耗強度	兆焦耳/新台幣千元 (營業收入)	0.542	0.488
溫室氣體排放強度	千克二氧化碳當量/ 新台幣千元 (營業 收入)	0.0713	0.0626
水資源取用及消耗量	公升	2,811,210	3,093,020
水資源取用及消耗強度	公升/新台幣千元 (營業收入)	0.584	0.550
社會績效			
員工總數	人	265	263
管理層女性佔比	%	75.0%	67.0%
員工流失率	%	33.2%	25.5%
研發投入	新台幣千元	13,959	12,363

關於合富集團

公司介紹

合富醫療控股股份有限公司於 2013 年在台北證券櫃檯買賣中心上市（股票簡稱：合富 KY；股票代碼：4745）。合富控股重要子公司合富（中國）醫療科技股份有限公司於 2022 年在上海證券交易所主板上市（股票簡稱：合富中國；股票代碼：603122）。

我們長期追尋國際前沿領域技術及儀器，經過多年的發展，引入了國際知名的立體定位放療、臉板腺功能障礙檢查與治療等多項先進醫療設備，包括引進全球首台通過美國 FDA 認證的核磁共振導引直線加速器 MRIdian Linac，2013 年合富集團成為 ViewRay MRIdian 產品在中國大陸及台灣香港澳門的總代理，2020 年在台灣安裝第一台 VR MRIdian Linac 設備，並獲得多家原廠多次授予最佳全球代理商、最佳表現等獎項。

合富集團以科技及服務模式的雙創新，推出了以數位化、智慧化賦能醫院高品質發展的“ACME 極致賦能”方案，包括臨床診斷 AI 輔助系統、醫院決策分析一體化平台“指北塔”、手術室音視頻影像鏈數位化集成平台“邁塔威”、兩岸醫療資源整合與互動平台，為醫院高效管理提供支援。

多年來，我們致力於推動兩岸醫療交流，與大陸醫院分享台灣醫院的成功經驗，加強人才培育發展。至今已在 110 多個大陸城市舉辦過交流會議，促成了 5 萬多人次互動，幫助 800 多家大陸醫院多元化發展，得到社會各界的認可和好評。

合富集團在兩岸醫界長期耕耘，未來亦將不斷秉持創新及服務的精神，推動陽光業務，賦能醫院管理及發展，建構優質的醫療服務環境。

合富集團核心價值觀及企業文化

願景：提升大中華醫療水準，建構優質的醫療服務環境

使命：以科技及服務模式雙創新，賦能醫院高品質發展並提升競爭力

企業文化：CITIA



主要產品及服務

在衛生健康事業發展的新時期，合富集團推出多項賦能服務，包含臨床診療 AI 輔助系統、醫院決策分析一體化平台“指北塔”、手術室音視頻影像鏈數位化集成平台“邁塔威”、兩岸醫療專家經驗智慧交流平台等，並通過體外診斷試劑及耗材精細化管理服務、高新技術儀器引進，為醫院營運管理和服務提升提供全方位的支援。未來，合富集團也將不斷創新其他科技及服務，持續賦能醫院高品質發展。



合富集團標誌

ACME 極致賦能展示空間

體外診斷試劑及耗材精細化管理服務

合富集團積極回應經營所在地醫改政策，以客戶個性化需求為導向，為醫院提供體外診斷試劑及耗材精細化管理服務，同時還協助醫院從“加強管理、填補漏洞、降低成本、資源分享”等多方面提升管理效益，至今已與包括眾多三級醫院在內的百餘家醫院合作，使醫院體外診斷試劑及耗材的採購模式由多元化轉為集中化，不僅有效減少了從原廠到醫院的採購層級，更提高了醫院的營運效率，為醫院節省巨大的成本。

與此同時，合富集團還搭建了體外診斷試劑及耗材全覆蓋的供應鏈平台，通過減少多層代理，創造客戶、原廠、合富集團之間三贏的合作模式，為醫院提供以客戶需求為導向的全覆蓋精細化管理服務，並逐漸邁向兩票制。目前，合富集團已累積建立了與 1,500 餘家國內外試劑、耗材原廠和各大代理商的長期互惠、以非代理無需庫存且不要求排除競品的多品牌廠家共贏的合作關係，共同為醫院提供超 35,000 個品項的體外診斷試劑及耗材的精細化管理服務。

醫院決策分析一體化平台——指北塔

合富集團遵循經營所在地對醫院高品質管理的要求，創新推出醫院決策分析一體化平台——指北塔（Compass Tower）。該平台充分發揮合富集團集兩岸醫療資源百家之長的優勢，是擁有兩岸軟體著作權的醫院科室營運管理軟體，指引醫院高級管理者作出提升營運績效的決策。“指北塔”將醫院各項資料進行標準化、集成化、自動化處理，成為醫院決策分析不可或缺的工具。



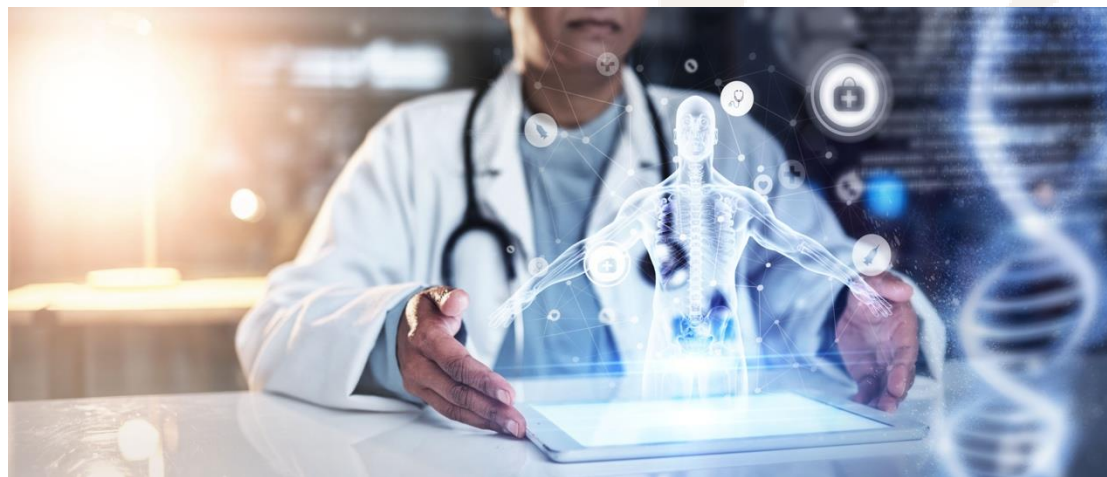
手術室音視頻影像鏈數位化集成平台——邁塔威

合富集團策略投資並自產手術室音視頻影像鏈數位化集成平台——邁塔威 (MCCTAVIP)，為醫院手術室提供數位化醫療音視頻影像整合解決方案。該解決方案包含同時時間軸整合記錄 8 種醫療設備影像，支援手術直播和案例管理，實現資訊技術應用創新，提高臨床教學和科研實力，形成數位化資產，傳承專家醫療技術及智慧。



臨床診療 AI 輔助系統

合富集團整合優質資源，依託具有成功經驗的人工智慧團隊及其醫療領域大模型、知識庫，協助經營所在地各省市醫院重點專科開展人工智慧+醫學領域的創新性科研課題研究，創建臨床診療 AI 輔助系統，全面提升重點專科臨床醫療服務能力，為提升全民醫療健康服務品質和滿意度做出貢獻。



高新技術儀器引進

合富集團長期追尋國際前沿領域技術及儀器，經過多年的發展，引入了國際知名的放射腫瘤、眼科等多項先進醫療設備，如立體定位放療設備 CyberKnife、臉板腺功能障礙檢查與治療設備 LipiView、LipiFlow、磁共振顯像放療設備 MRIdian-Linac，並提供醫院科室培訓及長期維修服務，期間獲得了多家原廠多次授予的最佳全球代理商、最佳表現等獎項。引入該類儀器有助於醫院客戶進一步與國際先進的醫療水準接軌，提高醫院對疑難病症的診療水準。

兩岸醫療資源整合與互動平台

合富集團自 1997 年起致力於搭建兩岸醫療的互動平台，累積了眾多兩岸政府和醫療單位的實質交流經驗，也促成了大陸自中央到地方的各級衛生機構踏上合富平台，與台灣各大醫療體系醫院進行深入交流。大陸醫院通過合富集團的引薦，與台灣醫療機構建立了長期雙贏的合作關係；台灣醫院通過合富平台，深入大陸各級各區，提升了台灣醫療的知名度。

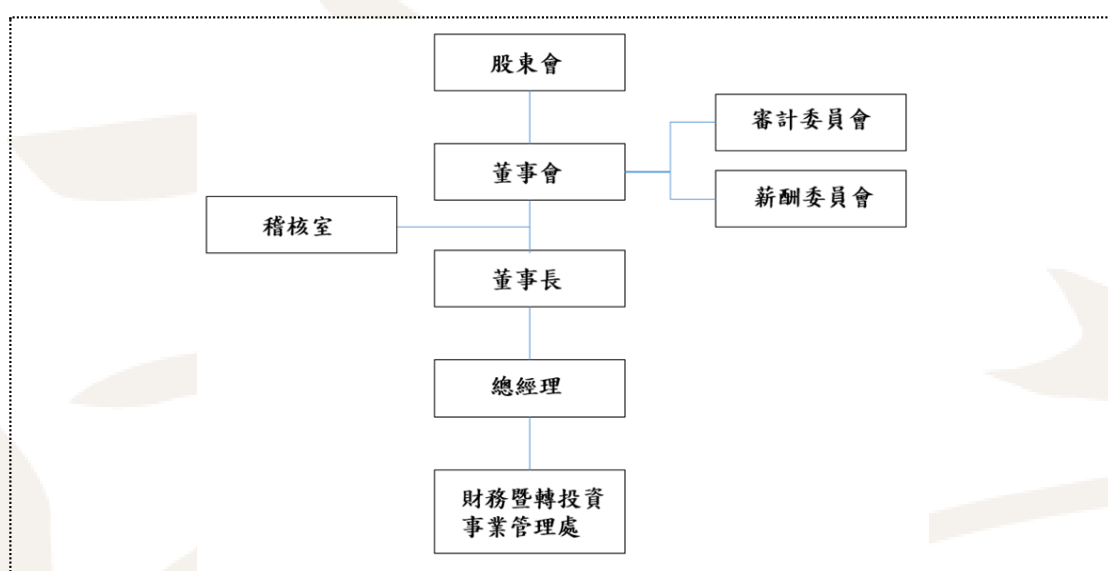


1. 公司治理

1.1 穩健公司治理

1.1.1 公司治理概況

良好的治理機制有助於提升企業價值、維護股東權益，是企業實現永續發展的重要基礎。合富集團在長期的治理實踐中，治理制度不斷完善，管理水準不斷提升，已設立完整的治理架構。



股東會由全體股東組成，對合富集團的重大事項進行決策，為合富集團最高意思決定機關；董事會為最高治理單位，我們嚴格遵守主管機關的相關規定，制定了《公司治理實務守則》、《股東會議事規則》、《董事會議事規範》、《審計委員會議事規程》、《薪資報酬委員會組織規程》等治理相關制度，明定董事會成員組成應多元化，就本身運作、營運型態及發展需求擬定了多元化方針，以增強核心競爭力和適應策略發展需要。同時明定《董事會績效評估辦法》藉由績效評估之衡量專案，包括目標與任務之掌握、職責認知、營運之參與、內部關係經營與溝通、專業職能與進修、內部控制及具體意見表述等，用以確認董事會的運作，以及評定董事績效表現。

截至報告期末，合富集團共有董事會成員 9 人（含獨立董事 4 人），其中女性董事成員 2 人，女性董事佔比 22.2%。

董事會運作情形

為落實治理及提升董事會運作效率，促進董事實際參與合富集團經營決策，每季度至少召集一次董事會，同時安排稽核主管及簽證會計師定期參與溝通，以瞭解並監督營運計劃之執行、重要財務業務報告、內部稽核業務報告及追蹤情形，並確認整體營運情形是否符合相關法令規範。

為健全監督功能及強化管理機能，董事會設置審計委員會、薪資報酬委員會，其中審計委員會旨在協助董事會執行其監督職責，負責公司法、證券交易法及其他相關法令所賦予之任務。我們制定《審計委員會組織規程》，至少每季度召開一次會議；薪資報酬委員會旨在協助董事會執行與評估整體薪酬與福利政策，以及董事及經理人之報酬。

截至報告期末，合富集團合計召開9次董事會，6次審計委員會及2次薪資報酬委員會議。

民主管理

合富集團高度重視民主管理機制，定期依據員工需求舉辦職工代表大會，並通過規範化公告管道，確保全體員工能及時、全面地獲取重要資訊及決策內容，實現企業透明化，營造開放、公正的溝通環境。

社會責任管理

合富集團的各個職能部門均有明確的社會責任職責，稽核部嚴謹監管企業商業行為；人事部門致力於構建全面福利體系以及人才吸引與發展；物管部門則聚焦環境保護以及節能減排的具體落實，透過跨部門協作確保社會責任與永續發展理念深植於企業營運的每一個環節。此外，為加強社會責任管理的規範性和合理性，並促成經濟、環境及社會進步，切實履行社會責任，達成永續發展之目標，合富集團建立《社會責任管理制度》以及《永續發展實務守則》，具體如下：

環境方面：

- 環境保護和節約資源作為部門考核的指標之一，切實推進合富集團履行環境保護和永續發展的責任；

- 提高員工環保意識，致力於節能、減碳以降低環境負荷，參與到環境保護和永續發展；
- 管理上節約成本、充分利用資訊共用資源，推行無紙化辦公，提升資源的循環利用。

社會方面：

- 尊重人權，重視機會平等、多元發展及勞工權益；
- 提供及營造健康安全之工作環境，加強員工安全教育，定期舉辦安全培訓，樹立“安全第一、預防為主”的思想；
- 在力所能及的範圍內，積極參加所在地區的環境保護、教育、文化、衛生、社區建設等社會公益活動。

治理方面：

- 合富集團應嚴格按照有關法律、法規、規章的規定，履行資訊揭露義務；
- 重視經濟、環境、社會治理，追求企業永續發展；
- 落實利害關係人互信溝通，保障其各項合法權益，同時積極搭建商業合作夥伴的誠信交易平台，強化資訊公開透明與平衡揭露，以謀求與商業合作夥伴的共贏發展；
- 誠信經營，確保產品品質，為社會提供優質安全健康的產品和服務，最大限度地滿足客戶的需求，對社會和公眾負責。

1.1.2 商業道德

合富集團始終堅守商業道德底線，致力於建立誠信經營的企業文化與永續健全的經營理念，以公平與透明的方式開展商業活動，嚴格遵守法律法規，堅決抵制任何形式的不正當競爭行為。我們積極引導和規範員工在代表合富集團的商業行為中保持必要的操守，維護合富集團的聲譽，並為員工在涉及到相關問題時提供指引。

我們在合富集團官網以及《員工手冊》明確指出：合富集團所有員工均應遵守商業行為和道德準則，恪盡職守、嚴禁欺詐。此外，我們制定了《反商業賄賂條例》以及《合同審核制度》，覆蓋合富集團以及與我們有或擬發生業務關係的客戶和供應商等利害關係人群體。我們與代理商簽訂陽光採購協定，要求合富集團人員在執行業務時，不得直接或間接向供應商或其他利害關係人提供、承諾、要求或收受任何形式不正當

利益，包括回扣、佣金、疏通費；也不得直接或間接提供或接受任何不合理禮物、款待或其他不正當利益，藉以建立商業關係或影響商業交易行為。

為進一步提升員工在反貪污方面的意識，合富集團審計部每年組織開展反貪污教育，通過傳播廉潔理念、講解法律法規，提高對貪污行為的警惕性。

為落實企業治理並防止舞弊，我們鼓勵舉報任何非法、違反道德行為準則或誠信經營守則的行為，禁止行賄及收賄。與合富集團直接或間接有商業往來的供應商或機構，可通過親身舉報、電話舉報或電子郵箱舉報等方式，檢舉相關人員實際或疑似舞弊案件、或違反職業道德的行為。

合富集團重視對舉報人合法權益的保護，對舉報人的個人資訊將採取最嚴格的保密措施，禁止任何洩露、對投訴舉報人打擊報復行為的發生。

報告期內，合富集團未發生針對自身或員工的貪污訴訟事件，未發生與不當競爭有關的違規事件，未發現對合富集團有重大影響的或與貪污有關的違規事項。

1.1.3 確認利害關係人

合富集團環境、社會與治理的利害關係人主要包括員工、供應商、客戶、股東及投資者、政府、環境、業務所在地社區及行業。我們充分考慮並有效回應利害關係人的期望和訴求，與利害關係人共同促進社會發展，共享發展成果。

利害關係人	關注議題	溝通管道、回應方式	回應
股東及投資人	<ul style="list-style-type: none"> 利害關係人溝通 反商業賄賂及反貪污 合規經營 風險管理 盡職調查 循環經濟 	<ul style="list-style-type: none"> 於公開資訊觀測站公告重大訊息，包含企業治理、重要業務發展、營運績效等股東及投資人關注資訊 召開股東大會並出版年報 召開審計委員會 企業競爭力和盈利能力 	<ul style="list-style-type: none"> 定期更新報告 不定期更新官網/重大訊息及時於公開資訊觀測站公示 提升管治及風險管理水準，召開股東大會，加強投資者關係管理，努力提升環境和社會責任管理

員工	<ul style="list-style-type: none"> 員工 合規經營 	<ul style="list-style-type: none"> 教育培訓、職業發展平台 APA 面談 員工關愛活動、設立投訴反饋意見箱、暢所欲言信箱 高階主管與員工的溝通會 	<ul style="list-style-type: none"> 嚴格遵守勞動合同條款，完善薪酬和福利待遇體系 提供安全與健康的工作環境 提供員工發展通道，組織開展員工培訓 提供平等的溝通管道
客戶	<ul style="list-style-type: none"> 資料安全與客戶隱私保護 產品和服務安全與品質 	<ul style="list-style-type: none"> 產品供應及其品質的穩定性 定期與主要客戶業務檢討 開展客戶滿意度調查 	<ul style="list-style-type: none"> 即時回應客戶需求/客制化提供服務 合富集團網站訊息公開與互動
供應商	<ul style="list-style-type: none"> 供應鏈安全 產品生命週期管理 	<ul style="list-style-type: none"> 檢討報告或會議 供應商輔導與稽核 公開資訊觀測站訊息揭露 	<ul style="list-style-type: none"> 不定期函證供應商做 AP 追蹤 提供供應商之溝通管道並持續優化供應鏈管理
環境	<ul style="list-style-type: none"> 水資源利用 環境合規管理 應對氣候變化 污染物排放 廢棄物管理 生態系統和生物多樣性保護 能源利用 	<ul style="list-style-type: none"> 氣候變化與企業業務的關聯分析 水資源保護 開展污染治理 科技創新，節能降耗 	<ul style="list-style-type: none"> 實行綠色低碳，促永續發展 進行碳排放管理，實施減排措施
社區/社會團體	<ul style="list-style-type: none"> 社會貢獻 鄉村振興 	<ul style="list-style-type: none"> 履行企業社會責任，回饋社會 	<ul style="list-style-type: none"> 參與公益活動，捐款捐物、志願服務 助力鄉村振興
政府	<ul style="list-style-type: none"> 合規經營 	<ul style="list-style-type: none"> 參與政府相關會議 	<ul style="list-style-type: none"> 嚴格遵守相關法律法規 不定期參與研討會，關注政府機關公佈公文函和法規法令公告

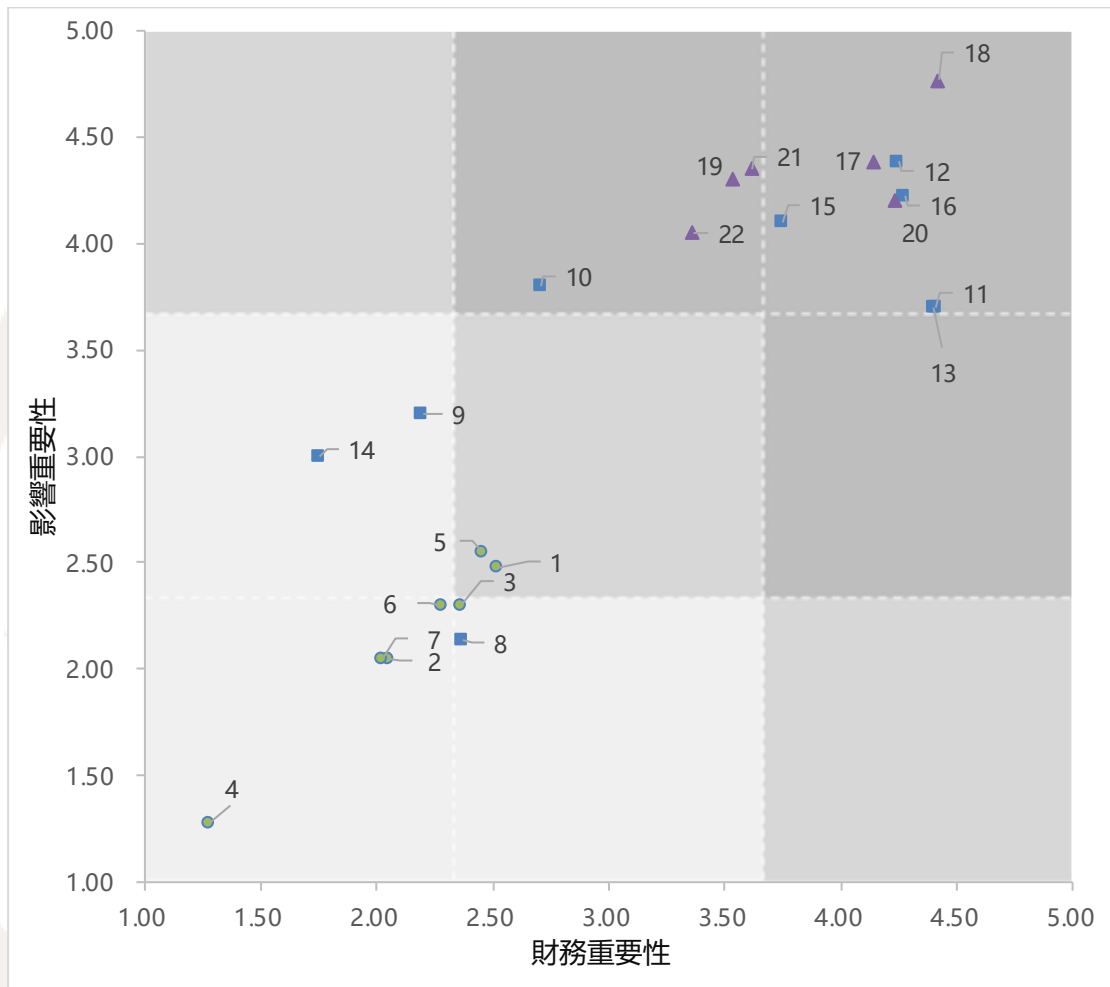
行業	<ul style="list-style-type: none"> • 反不正當競爭 • 創新驅動 	<ul style="list-style-type: none"> • 拒絕惡性競爭 • 開展經驗交流 • 技術創新 	<ul style="list-style-type: none"> • 開展合作，共同營造良好的競爭環境 • 參與產業創新研究，互惠共贏，共同進步，為行業規範提供建議
----	--	--	--

1.1.4 鑒別重大性議題

我們重視 ESG 議題的鑒別和管理，通過全面梳理合富集團永續發展工作要點與各利害關係人的反饋，比照同業熱點與領先實踐，參考資本市場 ESG 評級等相關評估要素，結合國內外永續發展資訊揭露相關指引和目標，劃定議題範圍，識別 ESG 重大性議題，以便有效提升合富集團的永續發展管理水準。

我們通過調查問卷、訪談等形式，收集主要利害關係人關注的議題，進行重要性分析和排序，確定合富集團在環境、社會及管治方面的重要議題，並在本報告中進行揭露：

序號	議題名稱	序號	議題名稱
1	應對氣候變化	12	供應鏈安全
2	污染物排放	13	產品和服務安全與品質
3	廢棄物處理	14	產品生命週期管理
4	生態系統和生物多樣性保護	15	資料安全與客戶隱私保護
5	環境合規管理	16	員工
6	能源利用	17	風險管理
7	水資源利用	18	合規經營
8	循環經濟	19	盡職調查
9	鄉村振興	20	利害關係人溝通
10	社會貢獻	21	反商業賄賂及反貪污
11	創新驅動	22	反不正當競爭



未來，我們仍將持續關注各利害關係人，不斷覆核並更新議題的重要性評估，從而更準確而充分地瞭解多方訴求，為企業經營與環境、社會治理工作的開展提供指引和方向。

1.2 供應鏈永續管理

永續供應鏈管理對於穩健經營至關重要。合富集團嚴格遵守相關法律法規與政策，對業務相關的供方選擇嚴格把控。我們已建立完善的供應商管理流程，根據合富集團經營需要選擇和確定供應商。截至 2023 年末，我們已實現 100% 在經營所在地本土化採購，其中大部分設備和耗材來自知名大品牌（70% 的採購品牌為世界 500 強或上市公司），在環境與社會方面的表現有所保障。

我們對供應商進行嚴格准入考核，以避免與涉有不誠信行為者進行交易，如供應商涉有不誠信、或商業賄賂行為時，我們採取隨時終止或解除契約的對策。此外，我們要

求供應商在環保、職業安全衛生、勞動人權等方面遵循相關規定，在商業往來之前，事先評估供應商是否有影響環境與社會的紀錄，避免與企業社會責任政策抵觸者進行交易。

供應商的授信額度經授權的管理層審批核決，根據經營所在地藥監局硬性規定嚴格管控供應商。品質管制人員定期組織對採購整體情況進行綜合品質評審，同時我們設有記錄系統，會根據證據有效時間設置提醒以便於採取考評。如果在考評過程中出現不合格的供應商，我們會提供一個季度的改善期，在改善期後仍不合格，會及時淘汰不合格供應商，更新合規供應商清單。

截至報告期末，合富集團業務覆蓋 1,000 餘個不同供應商以及 35,000 個品項的體外診斷產品及耗材。

1.3 客戶服務

產品責任

產品品質是獲得客戶信任、建立良好競爭力的基石，關乎到企業的永續健康發展。合富集團嚴格遵守有關產品治理的各項法規，根據經營所在地《藥品經營品質管制規範》、《醫療器械經營監督管理辦法》等法律法規及實際情況，制定了《產品驗收管理制度》、《產品收貨管理制度》，規範產品品質驗收全過程管理，確保對可能存在的不合格品進行控制，防止不合格品的非預期使用，精益求精地為客戶提供高品質的產品。我們對產品質檢投入大量精力，對所有的產品進行 100% 檢測，對原材料進行抽檢。

服務優化

在深耕產品內核，持續優化產品品質的同時，合富集團秉持以客戶為中心的理念，致力於服務品質的全面提升。合富集團遵循經營所在地相關法規，堅決杜絕任何誇大的虛假宣傳，保證企業對外宣傳的客觀、及時、準確、規範；此外，制訂了《新聞宣傳管理辦法》、《通訊員管理制度》，在保證經營活動合法性的基礎上弘揚企業文化，加強宣傳企業品牌形象、擴大品牌影響力。

報告期內，合富集團未發生與產品品質、產品標籤/標識相關的違規事件。

案例：合富集團聚焦醫院發展和營運管理 攜手主流媒體舉辦“健康中國·醫院發展和營運管理高峰論壇”

合富集團致力於推動兩岸醫療交流，在推動醫院高品質發展的背景下，就如何提升醫院營運管理績效等話題，2023年5月，我們特邀兩岸醫院營運管理專家深入探討醫院管理與營運的前沿理念和實踐案例，共話醫院發展與營運管理的新模式，旨在為人民健康保駕護航，為社會大眾提供更加優質、高效、便捷的醫療服務。論壇由新華社中國金融資訊中心主辦，得到了清華大學醫院管理研究院、廣東省醫院協會、江蘇省醫院協會、中華衛生醫療協會（台）的大力支持。



合富集團向醫院客戶提供長期、高值、穩定、可信賴的產品和服務，產品均會配備產品手冊，且可獲得性強，操作人員通過簡單培訓即可上手使用，幫助醫院客戶獲得優勢，降本增效。我們亦可提供深度服務，為醫院的精細化管理及高效營運提供各個環境的解決方案。合富集團與大部分客戶簽訂五年以上的合約，且約有 80%的客戶選擇與合富集團續約，其中最長的合約已經持續了二十餘年。

案例：醫院決策分析一體化平台——指北塔

“指北塔”是擁有兩岸軟體著作權的醫院科室營運管理軟體，用於指引醫院高級管理者作出提升營運績效的決策。此外，配合軟體的使用，我們還推出醫院科室營運管理輔導服務，以“授人以漁”的方式協助醫院培養科室營運管理的種子團隊，為其帶來先進的科學化、精細化管理模式。該平台的建設，將對醫院和科室帶來經濟和社會雙重效益。自2023年起，“指北塔”已陸續落地11家醫院，覆蓋經營所在地9個省份。

重視客戶反饋

我們高度重視來自客戶的回饋和投訴，為此制定了《客戶投訴管理制度》，力求規範客戶服務投訴管理，及時有效的處理和報告。針對投訴的內容和要求，品質管制部或客戶服務部在一個工作日內，對有關部門進行調查核實。當核實結果不屬於合富集團的責任（無效投訴），品質管制組或客戶服務部應負責向客戶解釋、溝通，以取得客戶的諒解，做好客戶解釋工作後關閉該投訴，並將紀錄存檔。對於非產品品質相關問題，我們傾聽客戶需求，審視服務流程，積極反饋，協助解決；若出現屬於品質事故的客戶投訴，品質管制人員接到事故報告後，應立即前往現場，堅持“三不放過”的原則：

- 事故的原因不清不放過；
- 事故責任者和員工沒有受到教育不放過；
- 沒有整改措施不放過。

協助各有關部門處理事故，做好善後工作；並不斷強化對客戶服務的重要性認識，體現合富集團的責任感與擔當。

1.4 資訊安全管理

1.4.1 資訊安全管理

我們致力於在營運的各環節嚴格規範資訊安全保障工作，遵循經營所在地相關法規，通過制度的不斷完善和多措並舉，規避資訊安全風險，構建安全有序的營運環境。

我們非常重視資料保護，制定了《檔案機密管理辦法》、《資訊系統管理辦法》，對資料、資料管理、密碼使用策略予以規定，為日常辦公營運所涉及到的資訊安全操作給予明確指引。

我們還針對資訊安全系統進行災備測試，制定了異地備援管理方案，具體包括：

- 為應對各類天災、人禍、災難、危機及各類突發異常事件的發生，合富集團營運系統及重要資料均設置更新異地備援模式，在主營運系統無法正常工作時，可由異地啟動備份營運系統；
- 營運系統在異地備援中使用SQL 移動同步機制，採用系統資料恢復級別最高之熱備方式。任何一方癱瘓另一方可立即接管所有應用，並確保資料的完整性。

其他關鍵系統及資料採用異地備援資料備份方式，確保資料更新及損毀時之異地保存完整性。此外，空調、電源等電腦關聯設備，應有適當之備援對策；

- 為確保主檔之復原，應將主檔內容定期抄錄備份檔案，存於合富集團外較為安全之場所保管。重要檔案、清冊抄錄備份於安全場所。對系統軟硬體之有關設定檔需要進行妥善存檔保管；
- 網路管理組定期測試備援資料可用性，每年制定《異地備援演習計劃》，組織開展資料恢復演練。

此外，合富集團至少每季度對已投入運行、且已建立安全體系的系統進行漏洞掃描，以便及時發現系統的安全漏洞；每年組織對資訊安全性原則的適應性、充分性和有效性進行評審，必要時組織修訂，確保資訊系統的安全性。

截至報告期末，合富集團醫院管理平台系統已獲得資訊安全等級保護三級認證。



合富集團高度重視客戶隱私與資訊保護，採取一切手段保密客戶提供的資訊。為加強合富集團內部商業秘密及商業資訊的保密管理，我們在《員工手冊》中設定保密管理制度，並在勞動合同中設有資訊保密條款，列明禁止洩露機密、客戶資訊或者其他保密事項的有關約定。我們已與全體員工簽訂保密條款，在新員工入職時，我們開展資訊安全教育，提高員工的保密意識。

為減少客戶資訊收集和保存，合富集團只收集必要資訊，同時實施定向儲存的方式，醫院收集的相關資訊僅儲存於醫院本地資訊庫，合富集團不獲取或收集醫院的資料。

報告期內，合富集團未發生資訊安全的違法事件。

1.4.2 研發與智慧財產權保護

研發創新

合富集團將技術創新視為驅動發展的不竭動力。為調動廣大研發人員的積極性和創造性，提高科技應用能力，促進科技成果轉化，加速合富集團的快速發展，我們已制定《研發部薪酬管理辦法》、《研發部績效考核管理辦法》等相關制度，具有完善的創新激勵制度，充分發揮薪酬的激勵作用，通過績效工資激勵研發人員。

截至報告期末，合富集團共有研發人員 13 人。

合富集團研發投入一覽表		
	2023 年	2022 年
研發投入（新台幣千元）	13,959	12,363

智慧財產權保護

我們高度重視智慧財產權保護工作，一方面積極保護合富集團形成的智慧財產權，另一方面尊重他人的智慧財產權避免侵權。

截至報告期末，合富集團累計獲得軟體著作權共 19 項、專利 2 項¹。

1.5 稅務管理

合富集團嚴格遵守經營所在地法規，積極配合政府稅收政策的實施，依法透明向當地政府繳納稅費，並依法上報、揭露稅務資訊，為經濟發展做出應有貢獻。我們已制定《稅務管理辦法》，覆蓋稅務治理架構及職責、發票管理、稅務檔案管理、稅收評估和風險管理等多項內容，旨在規範納稅行為，優化稅務管理業務流程，依法履行納稅義務，提高納稅管理綜合效益，防範、控制和降低納稅管理過程中的風險。

截至報告期末，合富集團未發生與稅務相關的違法違規事件。

¹ 智慧財產權統計口徑涵蓋合富醫療控股和合富（中國）醫療科技股份有限公司及合璽香港。

2. 永續環境

2.1 能源和資源管理

2.1.1 能源管理

合富集團在追求企業發展的同時，也關心環境生態並重視自然能源和資源的管理。合富集團嚴格遵守營運所在地法律法規，並將 ISO14001 等要求融入合富集團的管理體系中，積極主動承擔環保責任，加大節能減排和環保投入力度，以期能做到提高能源使用效率、控制並減少溫室氣體排放。合富集團不涉及工業生產，能源使用只包括辦公環境下的用電和少量公務車的用油。我們已制定電力使用規範如下：

- 根據室溫開啟辦公區域空調使用控制範圍；
- 每個辦公區域最後離開辦公室的人員應負責關閉空調和照明燈，員工每天下班前應關閉電子設備；各獨立經理人辦公室，在離開自己辦公室時，關閉室內空調、照明燈；
- 辦公樓所有電燈統一使用節能環保燈；
- 全體員工必須增強節約用電、安全用電意識，每個區域的人員均應執行上述節約用電規定，堅決杜絕開窗使用空調現象。

為進一步節省運輸途中的能源消耗，2023 年，我們進行了供應鏈優化的試點，根據路程排布優化送貨流程，減少供貨次數，發車次數從每週 7 車次減少到 4 車次。

合富集團能源消耗情況			
指標	單位	2023 年消耗量	2022 年消耗量
用電量 ²	千兆焦耳	1,809.99	1,808.26
汽油	公升	13,528.45	14,713.28
柴油 ³	公升	10,105.93	12,948.82
綜合能源消耗量 ⁴	千兆焦耳	2,607.21	2,744.15
綜合能源消耗強度	兆焦耳/新台幣 千元 (營業收入)	0.542	0.488

2.1.2 水資源管理

合富集團重視水資源管理並嚴格遵循相關法規政策。合富集團非屬製造業，且無生產製造或實驗室污水排放，主要為辦公室及生活用水，因此對水資源無重大生態影響。2023 年，合富集團廢水排放量為 2,594.02 立方米。

我們完善用水制度，更換節水器具，降低水資源消耗。2023 年，合富集團水資源消耗情況如下：

合富集團水資源消耗情況			
指標	單位	2023 年消耗量	2022 年消耗量
水資源取用及消耗量	公升	2,811,210	3,093,020
水資源取用及消耗強度	公升/新台幣千 元 (營業收入)	0.584	0.550

2.1.3 循環經濟

合富集團重視循環經濟，力求資源節約以及高效利用，將綠色環保理念深植於包裝材料的使用與管理之中，推動包材的循環利用，減少營運過程中不必要的浪費。在日常

² 包括生產用電及生活用電。

³ 柴油主要用於貨車運輸過程。

⁴ 綜合能源耗用根據《溫室氣體排放係數管理表》6.0.4 版中的換算因數計算所得，柴油熱值為每公升 8,400Kcal，汽油熱值為每公升 7,800Kcal。

生產經營過程中，針對廣泛應用的紙製品與塑膠包裝物兩大類別，我們已啟動並深入實施包裝物的回收再利用工作。

案例：包材管理

自 2023 年起，我們全面停止新包裝材料的採購，轉而執行“再利用計劃”。此計劃旨在最大化地回收並再利用現有包裝材料，以減少對自然資源的依賴及廢棄物的產生。同時，在運輸過程中引入物流中轉箱，替代傳統紙質與塑膠包裝物，以長期減少一次性包裝材料的消耗，延長包裝材料的使用壽命，具備較好的減碳效益和經濟效益。

案例：傢俱利舊

我們會將冗餘的舊傢俱運送至新辦公地點使用，對於翻新改造後不符合辦公樓格局風格的傢俱等，優先提供員工或員工家屬進行再利用。我們目前正在使用的辦公設備有近七成使用超 5 年，近三成使用超 10 年。

2.2 廢棄物管理

2.2.1 一般廢棄物管理

合富集團在日常和工作中遵守《生活垃圾分類制度實施方案》的管理政策，對垃圾進行分類和處置，同時保證廢棄物分類、規範化處置，防止污染，最大限度地控制廢棄物對環境產生的影響。

合富集團致力於企業永續經營，持續努力減少廢棄物對環境可能產生的影響，透過各項自發性的行動，盡可能減少廢棄物產生，共同落實對環境友善的責任。

廢棄物減量措施：

- 節約用紙：紙類完全利用，默認黑白雙面列印；設立廢紙回收箱，以利紙張反面重複利用；鼓勵使用電子發票，節省審批流程中的紙張傳票。
- 垃圾分類：根據垃圾筒標識進行垃圾分類，由各樓層阿姨、保安及前台監督垃圾分類工作，回收大型紙板箱或大型包裝盒等可回收垃圾。

➤ 宣導綠色生活辦公：

- 推廣環保餐具：我們提供綠色餐具，並在餐廳配備冰箱、微波爐，鼓勵員工自備可重複使用的餐具；
- 禁絕一次性礦泉水瓶：在辦公樓範圍內全面禁止使用一次性礦泉水瓶。

報告期內，合富集團一般廢棄物產生量約為 7 噸⁵。

	
垃圾分類	
	
水杯供應	二手紙回收箱

2.2.2 危險廢棄物管理

合富集團在營運過程中產生的危險廢棄物主要為電子廢棄物（如同伺服器、掃描器、顯示器）、廢舊電池和過期試劑。

⁵台灣辦公室和上海辦公室一般廢棄物日均產生量合計為 28.5 千克，總量係根據兩地 2023 年法定工作日數計算所得。

- 一般電子廢棄物：使用週期通常在 6-7 年，日常做好維護保養，處置聘請專業機構。
- 廢舊電池：推行回收廢舊電池的環保倡議，在各樓層配備電池回收箱，呼籲大家將廢舊電池放到電池回收箱裡，定期交由園區物業環保部門一同處理。
- 體外診斷試劑：我們基於歷史訂單預測客戶需求來開展試劑採購，但仍不可避免存在部分體外診斷試劑過期，對此我們聘請專業機構處理。

報告期內，合富集團危險廢棄物產生量為 0.3 噸。

2.3 綠色低碳永續發展

2.3.1 碳排放管理

合富集團識別了與監控環境、社會及氣候相關風險有關的指標，並進行資料統計與揭露，包括能源（柴油、汽油、電力）使用量和溫室氣體排放量（包括範圍一和範圍二）。

合富集團溫室氣體排放量			
指標	單位	2023 年 排放量	2022 年 排放量
溫室氣體排放總量	噸二氧化碳當量	342.9	352.31
直接溫室氣體排放量 ⁶ 中（範圍一）	噸二氧化碳當量	57.29	67.67
間接溫室氣體排放量 ⁷ （範圍二）	噸二氧化碳當量	285.61	284.64

⁶ 直接溫室氣體排放主要來自於汽油、柴油消耗，並根據《中國能源統計年鑒 2020》附錄 4、GHG Protocol、《IPCC, 2014: 氣候變化 2014: 綜合報告，政府間氣候變化專門委員會第五次評估報告第一工作組、第二工作組和第三工作組報告》、《省級溫室氣體清單編制指南》（試行，2011 年 5 月）和《能源統計工作手冊》（國家統計局能源司，2010）計算所得。

⁷ 間接溫室氣體排放主要來自於外購電力消耗，並根據《企業溫室氣體排放核算方法與報告指南發電設施》、《溫室氣體排放係數管理表》6.0.4 版計算所得。

溫室氣體排放強度	千克二氧化碳當量/新台幣千元（營業收入）	0.0713	0.0626
----------	----------------------	--------	--------

2.3.2 減排措施

合富集團持續推動節能減碳，永續經營，善盡企業責任。為減少溫室氣體的排放，我們採取了一系列的措施，例如：

減少汽油、柴油使用量：

- 嚴格控制行政車輛油耗，日常出行均優先考慮使用電車，報告期內電車行駛里程數佔所有行政車輛里程數的 25%；
- 我們加強對於油車的管控，舉辦多次培訓會議要求司機在日常駕駛中控制車輛發動機溫度。

供應鏈優化：

- 運輸方式上合富集團大部分採用汽運，少部分採用空運，降低能耗和排放；
- 採取季節性備貨和假期性備貨，減少供應鏈上帶來的能耗。

減少耗電量：

- 合富集團全面採用節能環保燈具和太陽能計算器；
- 辦公區域空調使用限制；
- 合理佈局辦公樓層和環境；
- 將辦公人員都歸攏至同一樓層，鼓勵線上辦公。

環保材料使用：

- 合富上海辦公樓裝修，堅持使用環保材料；
- 飾面材料均為工廠加工完成後送至現場安裝使用。



江苏检测(中国)有限公司检测中心
 Jiangsu Center of Inspection (China) Co., Ltd.
 资质证书 No.: 19-20200121001

检测报告
 TEST REPORT
 共 3 页 第 2 页

序号	检测项目	检测方法	检测结果	标准要求
1	甲醛浓度	酚试剂分光光度法	0.012 mg/m ³	≤0.10 mg/m ³
2	苯浓度	气相色谱-质谱法	0.001 mg/m ³	≤0.03 mg/m ³
3	甲苯+乙苯	气相色谱-质谱法	0.002 mg/m ³	≤0.08 mg/m ³
4	二甲苯	气相色谱-质谱法	0.001 mg/m ³	≤0.03 mg/m ³
5	总挥发性有机物(TVOC)	气相色谱-质谱法	0.15 mg/m ³	≤0.20 mg/m ³
6	氨浓度	纳氏试剂比色法	0.001 mg/m ³	≤0.20 mg/m ³
7	氟化物	离子色谱法	0.001 mg/m ³	≤0.01 mg/m ³
8	氯离子	离子色谱法	0.001 mg/m ³	≤0.01 mg/m ³
9	硫酸根	离子色谱法	0.001 mg/m ³	≤0.01 mg/m ³
10	硝酸根	离子色谱法	0.001 mg/m ³	≤0.01 mg/m ³
11	氡浓度	闪烁瓶法	15 Bq/m ³	≤200 Bq/m ³
12	氡析出率	氡析出率测定仪	0.01	≤0.10
13	PM ₁₀	重量法	0.05 mg/m ³	≤0.15 mg/m ³
14	PM _{2.5}	重量法	0.01 mg/m ³	≤0.075 mg/m ³
15	臭氧	紫外分光光度法	0.001 mg/m ³	≤0.10 mg/m ³
16	一氧化碳	非分散红外法	0.001 mg/m ³	≤0.10 mg/m ³
17	二氧化碳	非分散红外法	0.001 mg/m ³	≤0.10 mg/m ³
18	二氧化硫	非分散红外法	0.001 mg/m ³	≤0.10 mg/m ³
19	氮氧化物	非分散红外法	0.001 mg/m ³	≤0.10 mg/m ³
20	可吸入颗粒物	重量法	0.05 mg/m ³	≤0.15 mg/m ³
21	细颗粒物	重量法	0.01 mg/m ³	≤0.075 mg/m ³
22	总悬浮颗粒物	重量法	0.05 mg/m ³	≤0.15 mg/m ³

备注说明:
 1. 检测时间: 2023年10月10日
 2. 检测地点: 江苏省南京市江宁区
 3. 检测标准: GB 50325-2020
 4. 检测人员: 张三、李四
 5. 检测仪器: 甲醛检测仪、苯检测仪、TVOC检测仪、氨检测仪、氟化物检测仪、氯离子检测仪、硫酸根检测仪、硝酸根检测仪、氡检测仪、PM₁₀检测仪、PM_{2.5}检测仪、臭氧检测仪、一氧化碳检测仪、二氧化碳检测仪、二氧化硫检测仪、氮氧化物检测仪、颗粒物检测仪

裝修採用環保材料

3. 社會責任

合富集團深知企業的成功與社會的福祉緊密相連，因此，我們始終將積極承擔社會責任視為企業發展的核心價值之一。合富集團遵循聯合國永續發展目標 (SDGs)，促進員工福利福祉，打造幸福職場，努力成為有擔當、有溫度的企業典範，邁向永續企業。

3.1 多元化幸福職場

合富集團將企業文化和核心價值觀 CITIA 視為員工在面對強大競爭時，保持堅強心理素質，及遵循明確做事標準與方法的基石；讓員工豐收、喜悅是我們對員工努力付出的回饋承諾。我們積極推動多元化與平等就業機會，實施性別平等政策，營造勞資雙方互相尊重的友善氛圍。持續的人才建設與發展是企業走向絕對成功的關鍵，我們鼓勵員工提升自我價值，共同為實現企業的長遠目標而努力。

3.1.1 僱傭及員工權益保護

合富集團堅守人本理念，尊重和維護員工合法權益，宣導平等和非歧視用工政策，推進員工本土化和多元化，健全民主機制，為員工創造公平、和諧的工作環境，實現企業與員工共同成長。

在員工權益保護方面，合富集團積極扮演著“負責任的僱主”和“穩定社會力量”的角色，依循《勞動基準法》、《中華人民共和國勞動法》、《國際人權法典》、《國際勞工組織—工作基本原則與權利宣言》、《聯合國全球盟約十項原則》等國際公認之人權標準，並採取與《負責任商業聯盟行為準則》一致的行動，並有尊嚴地對待及尊重所有員工、契約及臨時人員、實習生等，制定方針落實合富集團人權政策，反對因國籍、性別、年齡、種族、宗教信仰等產生的職業歧視。在反騷擾方面，我們在《員工手冊》中明確指出騷擾屬於嚴重違紀行為，明令禁止該類型行為的發生，維護員工合法權益。報告期內，合富集團未發生員工歧視、騷擾事件。

在促進就業方面，合富集團以公開、公平、公正的原則，高效引進優秀人才，重視員工的平等機會和多元化的需求。

截至報告期末，合富集團員工總數達 265 人，勞動合同簽訂率 100%，按性別、年齡、地區劃分的員工分佈如下所示：

按性別劃分的員工人數分佈			
	員工性別	2023年	
		人數	佔比
	女性	123	46.4%
	男性	142	53.6%

按年齡劃分的員工人數分佈			
	年齡	2023年	
		人數	佔比
	30歲以下	84	31.7%
	31-40歲	114	43.0%
	41-50歲	45	17.0%
	50歲及以上	22	8.3%

按地區劃分的員工人數分佈 ⁸		
地區	2023年員工人數	佔比
華東地區	154	58.1%
華北地區	25	9.4%
華南地區	25	9.4%
華中地區	11	4.2%
台灣	20	7.5%
淮海	18	6.9%
西北	5	1.9%
西南	3	1.1%
東北	3	1.1%
國外	1	0.4%

⁸ 地區劃分：華南地區-閩粵桂瓊、華東地區-蘇南/皖南/浙/滬、華北地區-京津冀蒙晉/豫西、華中地區-鄂湘贛、淮海區-蘇北/魯/皖北/豫東、西南地區-雲貴川渝藏、西北地方-陝甘寧青疆。

報告期內，合富集團在僱傭方面未發生違反國家和地方法律法規的重大事件，亦未發生任何與侵犯人權有關的違法違規事件。

禁止使用童工和強迫勞動

合富集團杜絕任何形式的童工和強迫勞動，嚴格遵守《禁止使用童工規定》以及所有適用的勞工法規和人權標準，並遵循執行方針，如嚴格要求入職時檢查員工身份證原件，並保留相關影本。如有發現誤用童工，立刻終止勞動合同。

報告期內，合富集團未發生僱傭童工和強迫勞動的事件。

合規離職

合富集團關注異常員工流失率對生產經營的影響，針對員工流失率問題進行總結，提出改進措施，通過消除或降低工作場所可能影響員工穩定性的因素，以持續推進控制員工流失率的人力資源管理機制。

報告期內，合富集團共有離職員工 88 人，流失率⁹為 24.9%。其中，男性員工流失率 35.9%，女性員工流失率 30.1%；按年齡、地區劃分的員工流失率分佈如下所示：

按年齡劃分的 2023 年員工流失率分佈		
年齡	人數	佔比
30 及以下	47	56.0%
31-40 歲	27	23.7%
41-50 歲	10	22.2%
50 歲以上	4	18.1%

⁹ 流失率=2023 年內流失員工總人數/ (2023 年內流失員工總人數+2023 年報告期末在職員工總人數) *100%。

按地區劃分的 2023 年員工流失率分佈		
地區	流失數量	2023 年流失率
華東地區	51	24.9%
華北地區	11	30.6%
華南地區	8	24.2%
華中地區	2	15.4%
台灣	4	16.7%
淮海	10	35.7%
西北	2	28.6%
西南	0	0%
東北	0	0%
國外	0	0%

3.1.2 多元化員工福利

員工福利的多元化對於構建一個包容、激勵的工作環境至關重要。我們不僅提供具有競爭力的薪酬福利，還注重為員工打造一個充滿關懷與支持的工作環境，傾聽員工的聲音，關注他們的需求，並不斷努力優化福利體系。

員工福利

我們為員工提供完善的福利方案，確保每位員工都能感受到合富集團的溫暖與關懷。

福利方案：

- 商業保險：我們為員工額外提供醫療保險、意外保險、僱主責任保險；
- 員工節日之賀禮：員工在春節、端午節、中秋節等節日均獲得由合富集團準備的精美節日禮盒一份，獻上合富集團對員工的佳節祝福；
- 生日贈禮：員工生日之際，合富集團會為員工送上祝福和生日福利；
- 補充養老金：服務年資滿6年，合富集團投入員工固定收入的5-10%作為員工的退休儲備基金；
- 員工入職週年之賀禮：員工將在入職週年當月獲得新鮮烘焙的歐式麵包精選月餐；人力資源部將在每月月初公告當月入職週年員工之名單，獻上合富集團對員工的感謝與祝福。

長期服務獎：

為表彰老員工對合富集團的長期貢獻與忠誠服務，我們特別設立了“長期服務獎”。這一獎項旨在感謝那些與合富集團共同成長、風雨同舟的老員工，他們的辛勤付出和不懈努力是合富集團發展不可或缺的基石。

服務年資滿 5 年：員工可享有合富集團授予的金別針一枚

服務年資滿 10 年：員工可享有合富集團授予的鑽戒一枚

服務年資滿 15 年：員工可享有合富集團授予的 Cartier 手錶一個

服務年資滿 20 年：員工可享有合富集團授予的一克拉裸鑽一顆

服務年資滿 25 年：員工可享有合富集團授予的 250 克瑞士銀行 9999 金條一塊

此外，在經營所在地法規要求年假天數以外，合富集團額外為工齡在 10 年以下的員工提供帶薪年假五天，未休完的年假均可延期一個季度。

案例：合富集團為員工自購住房和提供資助

合富集團重視員工福利，在充分利用和合理分配合富集團資源的基礎上，盡可能地為員工的工作和生活提供方便，為此，我們推出《資助員工自購住房、汽車辦法》，特別為員工提供購買住房的五年免息貸款，以及購買汽車的三年免息貸款。

COWealthMedical

合富(中国)医疗科技股份有限公司
Cowearth Medical China Co., Ltd.

A Cowearth Group Company 合富

合富（中国）医疗科技股份有限公司
资助员工自购住房、汽车办法

案例：2023 年合富集團 26 週年慶

在合富集團 26 週年慶典活動上，全國各地的同事齊聚一堂，熱情響應慶生活動，大快朵頤，氣氛熱烈。百名員工合唱《明天會更好》、《朋友》，舉杯共慶，為合富集團的 26 歲生日畫上圓滿句號，也共同期待合富集團未來再創佳績，邁向新的高峰。



案例：合富集團 2023 半年會聚首泰國清邁

2023 年，合富集團半年會之際，我們精心策劃了一場團建活動——“泰北玫瑰，尋味清邁”，讓大家品嚐清邁特色美食，領略當地風景，以加深員工之間的溝通與瞭解，提升團隊凝聚力。



員工溝通

合富集團重視員工滿意度、幸福感和參與感，積極與員工溝通，鼓勵職員提供反饋、獻言獻策。員工提出合理化改善建議或意見，可以幫助合富集團提高經營管理水準及生產效率。我們特此設立暢所欲言信箱，歡迎全體員工集思廣益，由人事部定期查看信箱，對員工提出的建議給予及時反饋。每個季度會評選優秀建議，並為優秀建議發佈公告、給予獎勵。

3.2 人才吸引、留任與發展

源源不斷的人才引進和優質人才儲備是推動企業永續發展的動力，合富集團積極留任敬業度高的優秀人才，讓員工有機會展示他們最佳的成績，發揮潛能，認可和尊重他們的成就。我們亦通過良好的薪酬待遇、營造舒適的環境，搭建廣闊的個人成長與職業發展平台，強化僱主品牌形象，整合溝通管道，以多元且創新的方式引導人才。

3.2.1 員工招聘

合富集團高度重視人才招聘，制定了《招聘管理制度》，並積極開拓招聘管道，在人才選聘上不僅關注社會面上的優秀人才，還注重校園之中的後起之秀：

- 校企合作：主動走進校園尋求人才，在合富集團官網招聘埠設置有校園招聘，並開展線上宣講會。合富集團廣納良才的同時，也給行業後備人才的發展提供了實踐的土壤，幫助青年學子踏入社會；
- 內推制度：建立內部舉薦制度，鼓勵員工推薦符合職位要求且具備潛力的親友加入合富集團大家庭，共同推動企業的蓬勃發展。

案例：高校實習

合富集團作為兩岸上市的知名醫療企業，不僅深耕醫療領域，還對接城市發展策略，服務上海自貿區保稅區新一輪的發展需求和人才建設，為高校提供實習機會。2023年11月，合富集團獲得上海市學生事務中心頒佈的“職前研習坊實習基地”稱號。



案例：新疆校園招聘

2023年12月，隨著合富集團在新疆業務的不斷擴展，伊寧新增了業務代表的校招需求。我們與伊寧地區高校建立了緊密的校企合作橋樑，雙方基於共同的人才培養與就業促進目標，展開了深度合作，與就業辦保持密切聯繫，學校為合富集團推薦了2位合格應屆生候選人。

報告期內，合富集團招錄員工89人，包括應屆畢業生9人，員工分佈如下所示：

按年齡劃分的2023年招錄員工分佈



3.2.2 員工發展

創新驅動企業發展，人才引領技術創新。合富集團高度重視每一位員工的職業發展與個人成長。為了實現這一目標，我們不僅提供了豐富多樣的工作機會和挑戰性的專案，

還注重為員工提供便捷的線上教育資源，幫助員工在不斷變化的市場環境中保持競爭力，同時更好地為客戶提供服務與技術支援。

員工培訓

新入職員工是企業發展的新鮮血液，我們特別重視新員工專業培訓和融入過程。為讓新員工能夠迅速適應崗位需求，我們安排專業的老師授課，確保新員工能夠獲得系統而深入的專業知識。



線下面授培訓

實戰培訓

2023年，合富集團員工受訓情況如下：

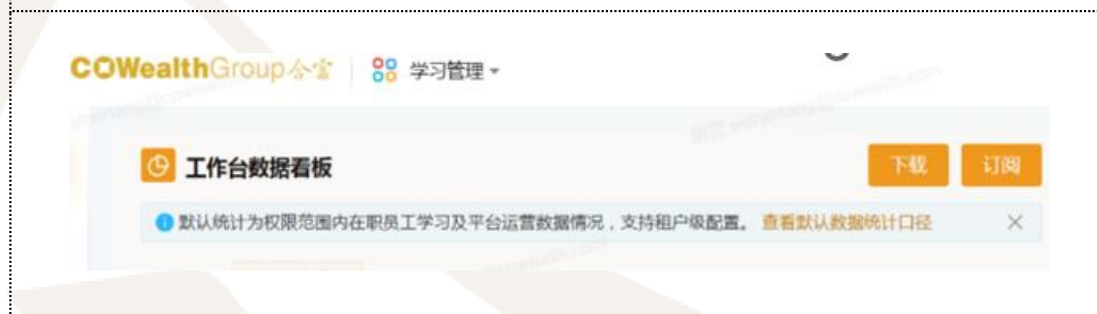
培訓指標	單位	2023年
培訓總場次數	場次	133
累計培訓課時	小時	587.18
累計受訓人次	人次	1,189
培訓費用 ¹⁰	新台幣	4,062,289.46

¹⁰ 培訓成本不包含以下三類費用：

1. 內部講師的講師激勵獎金，我們會鼓勵專業能力強的員工作為講師，為培訓人員講解企業文化、主營業務，幫助培訓人員迅速上手其應負責的相關工作。
2. 場地費用，為確保培訓效果，我們投資了合適的場地，包括會議室、培訓室等，以滿足不同形式和規模的培訓需求。
3. 教材和設備費用，為了高品質培訓，我們在教材及設備費用上也進行了相應的投資，包括北森培訓系統等。

案例：線上教育平台

為向全體員工提供靈活的學習方式，合富集團建設線上學習平台，已開設百餘門課程，涵蓋合富集團業務的各方面。我們根據員工的崗位類型和職業發展需求，為其分配了個性化的課程清單，同時系統中所有課程均對員工全面開放，員工可以根據自己的時間安排和學習進度，自主選擇課程進行學習。



報告期內，合富集團開展培訓情況如下：

培訓類型	學習類型	覆蓋員工
迎新培訓	必修	全體新員工
崗位勝任能力培訓	必修	駐場營運代表 業務代表 內勤員工 維修工程師 開發經理 醫管相關崗位
潛能拓展及經理人培訓	必修（選修）	資深銷售及管理類崗位員工 （其他員工選修）
行業專項培訓	必修（選修）	符合相關條件的員工 （其他員工選修）
海外培訓	必修	符合相關條件的員工
其他培訓	選修	所有員工
迎新培訓		
合富集團發展歷史及現狀		合富集團主營業務
合富集團組織機構及管理系統		合富集團各部門主要職責及與其他部門如何配合

員工福利政策	商務禮儀
合富集團的各項流程及規章制度	員工權利及義務
崗位勝任能力培訓	
產品類課程	供應鏈及品質管制類課程
生意模式相關課程	合約類課程
簡報技巧課程	溝通技巧提升課程
駐場營運代表及業務代表工作職責課程	開發經理職責介紹課程
集採結單路徑與次終端分工課程	業務科室營運管理相關課程
醫管概論及科經營管理相關課程	管理能力提高課程
綜合素質提高課程	銷售能力提高課程
辦公室基本技能提高課程	
專業專項培訓	
生化儀器維修	放射腫瘤設備維修
邁塔威設備維修	其他合富集團業務相關設備儀器維修

交流學習

除提供線上教育資源外，我們還將工程師送往設備原產國工廠進行專業培訓，致力於培養高素質的專業人才。

員工晉升

合富集團重視員工對職業發展的成長訴求，建立《員工晉升管理辦法》，旨在確保員工晉升的自主性以及晉升過程的公平、公正與合理性。科學的評價方式確保優秀人才脫穎而出，不斷拓寬職業發展空間，為員工提供管理、專業技術等多種發展序列，並為人才發展提供相應的配套資源保障。

該辦法明確了晉升流程、晉升資格等執行層面內容。當合富集團內部出現崗位空缺時，我們優先考慮內部員工的晉升需求。只要員工具備相應的能力，並滿足既定的晉升指標，員工可自主提出晉升申請。合富集團建立“述職報告”制度，由兩層經理及人事經理共同評估決定升遷與否，體現了內部晉升的自主性與公平性。此外，我們鼓勵表現特別優秀的員工跨級晉升，這一機制不僅激發了員工的內在潛力，也促進了合富集團的持續穩定發展，實現了員工與企業的共同成長。

報告期內，合富集團共有 11 名員工晉升，其中女性員工 7 名，占比 64%。

3.3 職業健康安全

3.3.1 安全的工作環境

合富集團高度重視員工職業健康安全，嚴格遵守各項安全規範，為確保良好工作環境與員工人身安全保護，我們採取了以下舉措：

工作環境安檢：

- 設置安保人員每天例行兩次安全檢查與隱患排查，內部巡視檢查辦公室安全並在辦公區域巡更點進行打卡，同時定期巡檢倉庫及冷庫，防止意外情況發生；
- 我們安排人員進行每月一次的滅火器打卡檢查，並委請物業每個季度進行一次的消防設備（包括安全指示燈、火災報警器）安全檢查。

消防逃生演習：定期對員工進行消防逃生演練，加強員工安全逃生觀念。

安全培訓：人員到職時，均進行安全培訓，並邀請醫院老師開展安全教育講座。

健康檢查：合富集團針對可能涉及職業病的崗位，每年為相關崗位提供專業的職業病體檢，並要求其更新相關證書或取得健康證。

保險福利：合富集團提供額外的醫療保險和意外保險。



巡更點打卡



消防演習

為規範安全運行控制與應急工作，更好地為安全營運工作服務，我們制定了《風險管理制度》、《安全營運與應急管理程式》，涵蓋消防安全管理及應急管理兩大方面：

消防安全管理

- 消防器材管理：規範購置配備，建立台帳追蹤，確保定期維護；
- 消防檢查與演練：定期巡查保障安全，預案演練提升火災應急能力。

應急管理

- 設置雙回路電：應對停電風險，避免停電造成業務影響；
- 應急預案完善：編製、修訂並發佈應急預案，覆蓋各類突發情況；
- 應急回應迅速：設立資訊報告機制，確保第一時間回應，控制事態發展；
- 應急演練常態：定期組織應急演練，提升應對能力，記錄總結改進；
- 培訓教育強化：加強應急知識培訓，提高員工自救互救能力，保留培訓紀錄。

此外，我們面向醫院銷售開展駐場崗位學習與生物實驗室安全防護課程，確保員工職業健康安全；要求特殊崗位員工（如物流人員）每年體檢，須配備健康證上崗工作。

為了加強大型設備維修部員工的職業健康意識，我們鼓勵維修工程師崗位進行《核技術利用輻射安全與防護考核》。

報告期內，合富集團未發生違反現行相關勞動及安全法規的情況，未發生重大危及僱員安全的事宜，未發生員工因工死亡事件；工傷及因工傷誤工情況如下：

工傷情況一覽表		
相關績效	2023 年	2022 年 ¹¹
工傷事故數量（單位：件）	0	1
每千元營收因工亡故人數（單位：人/新台幣千元（營業收入）	0	0
因工傷損失工作日數（單位：天）	0	52

¹¹ 該次工傷事故發生於員工上下班路上，該年度辦公場所內無工傷事故。

3.3.2 員工身心健康

我們為員工提供安全的工作環境，推出一系列健康促進活動：

員工專業健身房：

- 我們在辦公樓設置員工專業健身房，除配備專業的健身器材滿足員工多樣化的健身需求，還設有更衣室、淋浴間及儲物櫃等配套設施，確保員工在鍛煉前後能夠享受到便捷舒適的服務；
- 在工作日內設置團課，請專業教練為員工開設各類免費的養身健體課程，包含拳擊課程和瑜伽課程。

外部員工健身支持：對於上海辦公室以外的員工，合富集團也提供了相應的健身支援。我們會根據員工的實際需求，為其提供一定額度的健身房費用補貼，每季度在額度內憑相關發票申請報銷。

休閒活動——撿貓：我們特設了貓咪活動區，有利於緩解員工工作壓力，營造溫馨和諧的辦公環境。



辦公樓健身房



休息區域



休閒活動

4. 共用發展

合富集團始終堅守守護群眾健康初心使命，積極踐行共融共生的價值觀，將企業的發展與社會需要緊密相連，努力實現企業與社會的共贏共用。

4.1. 社區發展

合富集團充分發揮自身優勢，積極投身社會公益事業，在多個領域開展志願服務活動，用實際行動傳遞企業的溫暖與關懷，攜手各方共同構建和諧美好的社會。

案例：認養一畝田 播種愛心米

合富集團自 2008 年起加入由“神農”翁良材先生發起的“我的一畝田”認養計劃，旨在支持小規模耕作的稻農持續經營並發展他們的土地，讓稻農能更加專心致力於培育更優質、無毒的台灣純正米，藉以提升米食文化。



案例：捐獻愛心米

2020年合富集團攜手合作醫院——台灣高雄醫學大學附設中和紀念醫院，共同尋找需要關懷與說明的物件。2020年10月，我們在該醫院舉行了一場溫馨的白米捐贈儀式，共計捐贈八百多包大米給需要幫助的家庭，緩解其生活困境。同時，我們也希望此舉能夠“拋磚引玉”，鼓勵更多人在力所能及時，共同關懷並協助這些家庭度過難關。



案例：收養流浪貓

合富上海辦公室所在園區生態環境良好，吸引了不少小動物，為了避免發生交通意外，我們共收留了15只流浪貓，提供專門的住宿，並對貓咪全部完成絕育手術。員工們自發組織了一支熱心隊伍悉心呵護貓咪，且每年由合富集團支出費用，用來採購貓糧、貓砂、貓玩具，搭建貓窩等，充分體現了合富集團的社會責任和愛心。



4.2 助力鄉村振興

合富集團作為一家兼具企業責任與社會責任的醫療科技公司，始終秉持“回饋社會、造福民眾”的公益行動核心理念。我們依託自身資源，積極回應政策號召，回饋社會、造福人民，助力醫療衛生事業建設發展，如多次通過公益捐款捐物的方式支援鄉村醫療，用涓涓細流匯聚無限愛心。

案例：助力鄉村振興 合富集團情系廣河“醫”線捐贈 100 萬元醫療物資

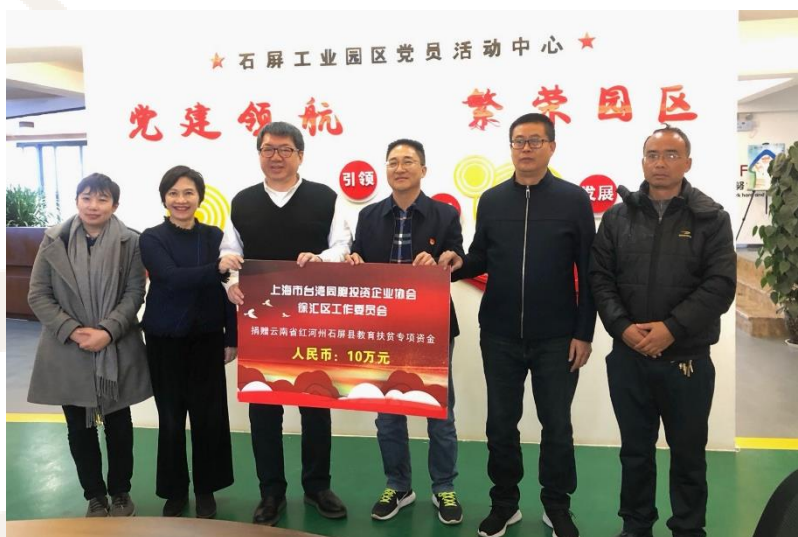
2023 年 3 月，合富集團為支援廣河縣醫療衛生事業發展，向縣衛生健康局捐贈一批醫療臨床檢驗設備及試劑，價值人民幣 100 萬元¹²，其中配套試劑可供約 200-500 名患者檢測。該批愛心物資將被分發至 8 家廣河縣轄醫院，用於提升鄉鎮醫療機構診治能力及對當地病患的醫療服務水準，對改善當地群眾就醫條件、促進公益事業發展具有重要意義。



¹² 約合新台幣 433 萬元。

案例：合富集團走進滇南 牽手紅河幫扶教育

2019 年，合富集團積極回應徐匯台協與徐匯台辦的號召，攜手徐匯區台資企業前往雲南紅河哈尼族彝族自治州石屏縣開展幫扶活動。合富集團董事長王瓊芝親自前往滇南，深入鄉鎮進行調研考察，與當地政府及其他台資企業家就未來合作深入探討。合富集團聯合其他單位捐贈人民幣 10 萬元¹³用於支援石屏縣的教育事業。



¹³ 約合新台幣 43.28 萬元。

附錄

行業協會

序號	協會名稱	加入年份	身份
1	全國台灣同胞投資企業聯誼會 (全國台企聯)	2023	副會長單位
2	天津市台協大健康行業工委會	2022	主委單位
3	天津市市台灣同胞投資企業協會	2021	副會長單位
4	上海浦東外商投資企業協會	2021	會員單位
5	上海現代服務業聯合會	2020	副主任單位、會員單位
6	上海市台協大健康行業工委會	2020	主委單位
7	中華安養照護協會 (台)	2021	王瓊芝擔任秘書長
8	中華衛生醫療協會 (台)	2002	王瓊芝擔任秘書長
9	上海市台灣同胞投資企業協會	2001	副會長單位

獲獎情況

序號	獎項名稱	獲獎年份	授予單位
1	2022 中國上市公司慈善公益 500 強	2023	北京理工大學共同富裕與人力資源開發研究中心
2	2022 第八屆中國最具影響力醫藥企業百強榜	2022	中國董事局網與中國資料研究中心
3	優秀台資企業	2022	上海市台灣同胞投資企業協會
4	最佳誠信僱主獎	2022	凱萊德
5	跨國公司地區總部	2021	上海市商務委員會
6	最佳誠信僱主獎	2021	凱萊德
7	優秀台資企業	2020	上海市台灣同胞投資企業協會
8	優秀台資企業	2019	上海市台灣同胞投資企業協會
9	上海台協會急重症就醫支援單位	2019	上海市台灣同胞投資企業協會醫療保健部
10	浦東新區企業社會責任達標企業認證	2019	浦東新區建立企業社會責任體系聯繫會議辦公室
11	浦東新區營運總部	2019	上海市浦東新區人民政府
12	藥品經營品質管理規範認證證書	2017	上海市食品藥品監督管理局
13	“非常僱主” 中國 TOP100 企業	2017	大街網
14	員工幸福指數 TOP40	2014	看准網
15	關愛兒童健康-社會公益獎	2013	上海市兒童健康基金會
16	合富集團為台灣颱風賑災捐款	2009	上海市紅十字會
17	合富集團捐助 “5-12 地震” 災區	2008	上海市紅十字會
18	“兩千大調查” 醫藥與保健服務類別排名第 6	2020	《天下》雜誌

19	“兩千大調查” 醫藥與保健服務 類別排名第 6	2021	《天下》雜誌
20	“兩千大調查” 醫藥與保健服務 類別排名第 6	2022	《天下》雜誌
21	“兩千大調查” 醫藥與保健服務 類別排名第 6	2023	《天下》雜誌
22	合富集團捐助花蓮 0206 地震	2018	台灣花蓮縣政府感謝狀
23	傑出貢獻獎-2022 年度納稅超伍 佰萬元企業	2022	徐匯區虹梅街道

全球報告倡議組織 GRI 標準索引表

GRI 標準揭露	揭露項	章節內容
GRI 1 基礎		
1 基礎 2021	報告基礎，包含發佈 GRI 內容索引、提供使用說明等	關於報告書 全球報告倡議組織 GRI 索引表
GRI 2 一般揭露 2021		
組織及其報告做法		
2-1	組織詳細資訊	關於報告書 關於合富集團
2-2	組織永續報告中包含的實體	關於報告書
2-3	報導期間、頻率及連絡人	關於報告書
2-4	資訊重編	報告期內不涉及相關事件
2-5	外部保證/ 確信	進一步完善
活動和工作		
2-6	活動、價值鏈和其他商業關係	關於合富集團
2-7	員工	僱傭及員工權益保護 多元化員工福利 員工發展 員工招聘
2-8	非員工的工作者	員工招聘
管治		
2-9	治理結構及組成	公司治理概況
2-10	最高治理單位的提名和遴選	參見年報
2-11	最高治理單位的主席	參見年報
2-12	最高治理單位於監督衝擊管理的角色	公司治理概況
2-13	衝擊管理的負責人	參見年報
2-14	最高治理單位於永續報導的角色	公司治理概況
2-15	利益衝突	參見年報
2-16	溝通關鍵重大事件	確認利害關係人
2-17	最高治理單位的群體智識	公司治理概況

2-18	最高治理單位的績效評估	參見年報
2-19	薪酬政策	參見年報
2-20	薪酬決定流程	參見年報
2-21	年度總薪酬比率	參見年報
策略、政策和實踐		
2-22	永續發展策略的聲明	公司治理概況
2-23	政策承諾	公司治理概況 供應鏈永續管理 稅務管理 能源和資源管理 僱傭及員工權益保護
2-24	納入政策承諾	商業道德 社區發展 助力鄉村振興
2-25	補救負面衝擊的程序	商業道德
2-26	尋求建議和提出疑慮的機制	社區發展
2-27	法規遵循	供應鏈永續管理 稅務管理 能源和資源管理 僱傭及員工權益保護
2-28	公協會的成員資格	行業協會
利害關係人參與		
2-29	利害關係人議合方針	確認利害關係人
2-30	團體協約	多元化員工福利
GRI 3 實質性議題 2021		
3-1	決定重大主題的流程	鑒別重大性議題
3-2	重大主題列表	鑒別重大性議題
3-3	重大主題管理	鑒別重大性議題
GRI 201 經濟績效 2016		
201-1	組織所產生及分配的直接經濟價值	2023 合富集團關鍵永續績效參見年報

201-2	氣候變遷所產生的財務影響及其他風險與機會	進一步完善
201-3	確定給付制義務與其他退休計劃	多元化員工福利
201-4	取自政府之之財務援助	參見年報
GRI 202 市場表現 2016		
202-1	不同性別的基層人員標準薪資與當地較低薪資的比率	進一步完善
202-2	雇用當地居民為高階管理階層的比例	進一步完善
GRI203: 間接經濟影響 2016		
203-1	基礎設施的投資與支援服務的發展及衝擊	進一步完善
203-2	顯著的間接經濟衝擊	進一步完善
GRI204 採購實踐 2016		
204-1	來自當地供應商的採購支出比例	供應鏈永續管理
GRI205 反腐敗 2016		
205-1	已進行貪腐風險評估的營運據點	商業道德
205-2	有關反貪腐政策和程序的溝通及訓練	商業道德
205-3	已確認的貪腐事件及採取的行動	報告期內不涉及相關事件
GRI206 反競爭行為 2016		
206-1	反競爭行為、反托拉斯和壟斷行為的法律行動	商業道德
GRI207 稅務 2019		
207-1	稅務方針	稅務管理 參見年報
207-2	稅務治理、管控及風險管理	稅務管理
207-3	稅務相關議題之利害關係人議和與管理	確認利害關係人
207-4	國別報告	參見年報
GRI301 物料 2016		
301-1	所用物料的重量或體積	一般廢棄物管理
301-2	使用回收再利用的物料	循環經濟
301-3	回收產品及其包材	循環經濟

GRI 302 能源 2016		
302-1	組織內部的能源消耗量	能源管理
302-2	組織外部的能源消耗量	進一步完善
302-3	能源密集度	能源管理
302-4	減少能源消耗	減排措施
302-5	降低產品和服務的能源需求	進一步完善
GRI 303 水資源和污水 2018		
303-1	共享水資源之相互影響	水資源管理
303-2	與排水相關衝擊的管理	水資源管理
303-3	取水量	水資源管理
303-4	排水量	水資源管理
303-5	耗水量	水資源管理
GRI 304 生物多樣性 2016		
304-1	組織所擁有、租賃、管理的營運據點或其鄰近地區位於環境保護區或其他高生物多樣性價值的地區	報告期內不涉及相關事件
304-2	活動、產品及服務，對生物多樣性的顯著衝擊	報告期內不涉及相關事件
304-3	受保護或復育的棲息地	報告期內不涉及相關事件
304-4	受營運影響的棲息地中，已被列入世界自然保護聯盟(IUCN) 紅色名錄及國家保育名錄的物種	報告期內不涉及相關事件
GRI 305 排放 2016		
305-1	直接（範疇一）溫室氣體排放	碳排放管理
305-2	能源間接（範疇二）溫室氣體排放	碳排放管理
305-3	其他間接（範疇三）溫室氣體排放	進一步完善
305-4	溫室氣體排放強度	碳排放管理
305-5	溫室氣體排放減量	進一步完善
305-6	臭氧層破壞物質（ODS）的排放	進一步完善

305-7	氮氧化物 (NOX)、硫氧化物 (SOX) 及其他顯著的氣體排放	進一步完善
GRI 306 廢棄物 2020		
306-1	廢棄物的產生與廢棄物相關顯著衝擊	廢棄物管理
306-2	廢棄物相關顯著衝擊之管理	廢棄物管理
306-3	廢棄物的產生	廢棄物管理 碳排放管理
306-4	廢棄物的處置移轉	進一步完善
306-5	廢棄物的直接處置	廢棄物管理
GRI 308: 供應商環境評估 2016		
308-1	使用環境標準篩選的新供應商	供應鏈永續管理
308-2	供應鏈中負面的環境衝擊及所採取的行動	供應鏈永續管理
GRI 401: 僱傭 2016		
401-1	新進員工和離職員工	僱傭及員工權益保護
401-2	提供給全職員工 (不包含臨時或兼職員工) 的福利	多元化員工福利
401-3	育嬰假	多元化員工福利
GRI 402: 勞資關係 2016		
402-1	關於營運變化的最短預告期	報告期內不涉及相關情況
GRI 403: 職業健康與安全 2018		
403-1	職業安全衛生管理系統	職業健康安全
403-2	危害辨識、風險評估和事故調查	職業健康安全
403-3	職業健康服務	職業健康安全
403-4	有關職業安全衛生之工作的參與、諮詢與溝通	職業健康安全
403-5	有關職業安全衛生之工作者訓練	職業健康安全
403-6	工作者健康促進	職業健康安全
403-7	預防和減緩與業務關係直接相關聯的職業安全衛生的衝擊	職業健康安全
403-8	職業安全衛生管理系統所涵蓋之工作者	職業健康安全

403-9	職業傷害	職業健康安全
403-10	職業病	職業健康安全
GRI 404: 培訓與教育 2016		
404-1	每名員工每年接受訓練的平均時數	員工發展
404-2	提升員工職能及過渡協助方案	員工發展
404-3	定期接受績效及職業發展檢核的員工百分比	員工發展
GRI 405: 多元化與平等機會 2016		
405-1	治理單位與員工的多元化	僱傭及員工權益保護 公司治理概況
405-2	女性對男性基本薪資與薪酬的比率	進一步完善
GRI 406: 反歧視 2016		
406-1	歧視事件以及組織採取的改善行動	報告期內不涉及相關情況
GRI 407: 結社自由與集體談判 2016		
407-1	可能面臨結社自由及團體協商風險的營運據點或供應商	公司治理概況
GRI 408: 童工 2016		
408-1	營運據點和供應商使用童	報告期內不涉及相關情況
GRI 409: 強迫或強制勞動 2016		
409-1	具強迫或強制勞動事件重大風險的營運據點和供應商	報告期內不涉及相關情況
GRI 410: 安保實踐 2016		
410-1	保全人員接受人權政策或程序之訓練	不適用
GRI 411: 原住民權利 2016		
411-1	涉及侵害原住民權利的事件	報告期內不涉及相關情況
GRI 413: 當地社區 2016		
413-1	經當地社區議和、衝擊評估和發展計畫的營運活動	社區發展
413-2	對當地社區具有顯著實際或潛在負面衝擊的營運活動	進一步完善
GRI 414: 供應商社會評估 2016		

414-1	使用社會標準篩選新供應商	供應鏈永續發展
414-2	供應鏈中負面的社會衝擊以及採取的行動	報告期內不涉及相關情況
GRI 415: 公共政策 2016		
415-1	政治捐獻	不適用
GRI 416: 客戶健康與安全 2016		
416-1	評估產品和服務類別對健康與安全的衝擊	客戶服務
416-2	違反有關產品與服務的健康和安全法規之事件	報告期內不涉及相關情況
GRI 417: 行銷與標識 2016		
417-1	產品和服務資訊與標示的要求	客戶服務 資訊安全管理
417-2	未遵循產品與服務之資訊與標相關法規的事件	報告期內不涉及相關情況
417-3	未遵循行銷傳播相關法規的事件	報告期內不涉及相關情況
GRI 418: 客戶隱私 2016		
418-1	經證實侵犯客戶隱私或遺失客戶資料的投訴	報告期內不涉及相關情況

永續會計準則委員會編製標準 (Sustainability Accounting Standards

Board, SASB) 內容索引

永續性揭露主題和會計指標 (健康產品經銷商)		
SASB 代碼	會計指標	揭露
車隊燃料管理		
HC-DI-110a.1	有效負載燃油經濟性	減排措施
HC-DI-110a.2	減少物流對環境影響的努力說明	減排措施
產品安全		
HC-DI-250a.1	與產品安全相關的法律程式導致的貨幣損失總額 ¹⁴	報告期內不涉及相關情況
HC-DI-250a.2	描述儘量減少與毒性/化學安全、高濫用可能性或交付相關的產品的健康和​​安全風險	報告期內不涉及相關情況
假冒藥品		
HC-DI-260a.1	描述用於在整個分銷鏈中保持產品可追溯性和防止假冒的方法和技術	報告期內不涉及相關情況
HC-DI-260a.2	討論盡職調查程式，以使藥品和醫療設備及器械供應商獲得資格	供應鏈永續管理
HC-DI-260a.3	討論提醒客戶和業務合作夥伴注意與假冒產品相關的潛在或已知風險的流程	進一步完善
產品生命週期管理		
HC-DI-410a.1	討論減少包裝在其整個生命週期中對環境的影響的策略	循環經濟
HC-DI-410a.2	接受回收和重複使用、回收或捐贈的產品數量 (按重量計)	進一步完善
商業道德		

¹⁴ HC-DI-250a.1 注釋——實體應簡要說明性質、背景以及因金錢損失而採取的任何糾正措施。

HC-DI-510a.1	描述儘量減少利益衝突和不道德商業行為的努力	商業道德
HC-DI-510a.2	因與賄賂、腐敗或其他不道德商業行為相關的法律訴訟而造成的金錢損失總額 ¹⁵	報告期內不涉及相關情況

¹⁵ HC-DI-510a.2 注釋——實體應簡要說明性質、背景以及因金錢損失而採取的任何糾正措施。

上櫃公司編製與申報永續報告書作業辦法

內容		對應章節
第 2 條	<p>上櫃公司符合下列情事之一者，應依本作業辦法之規定編製與申報中文版本之永續報告書，並宜經董事會決議通過：</p> <p>一、最近一會計年度終了，依據公司「上櫃公司產業類別劃分暨調整要點」規定屬食品工業、化學工業及金融保險業者。</p> <p>二、依證券交易法第三十六條規定檢送之最近一會計年度財務報告，餐飲收入占其全部營業收入之比率達百分之五十以上者。</p> <p>三、前二款以外之上市公司。但最近會計年度終了日之實收資本額未達新臺幣二十億元者，得自中華民國一百一十四年適用。</p> <p>無面額或每股面額非屬新臺幣十元之公司，第一項有關最近會計年度終了日之實收資本額新臺幣二十億元之計算應以淨值新臺幣四十億元替代之。</p>	報告書編製
第 3 條	<p>上櫃公司應每年參考全球永續性報告協會（Global Reporting Initiative, GRI）發佈之通用準則、行業準則及重大主題準則編製前一年度之永續報告書，揭露公司所鑒別之經濟、環境及人群（包含其人權）重大主題與影響、揭露專案及其報導要求，並可參考永續會計準則理事會（Sustainability Accounting Standards Board, SASB）準則揭露行業指標資訊及 SASB 指標對應報告書內容索引。</p> <p>前項所述之永續報告書內容應涵蓋相關環境、社會及公司治理之風險評估，並訂定相關績效指標以管理所鑒別之重大主題。</p>	GRI 標注索引表

	<p>上櫃公司應於永續報告書內揭露報告書內容對應 GRI 準則之內容索引，並於報告書內注明各揭露專案是否取得協力廠商確信或保證。</p> <p>第一項所述之揭露專案，應採用符合目的事業主管機關規定之標準進行衡量與揭露，如目的事業主管機關未發佈適用之標準，則應採用實務慣用或國際通用之衡量方法。</p>	
第 4 條	<p>最近會計年度終了日之實收資本額新臺幣二十億元以上之水泥工業、塑膠工業、鋼鐵工業、油電燃氣業、半導體業、電腦及週邊設備業、光電業、通信網路業、電子零元件業、電子通路業、其他電子業，應依產業別加強揭露永續指標（附表一之四至附表一之十四）。</p> <p>無面額或每股面額非屬新臺幣十元之公司，前項有關最近會計年度終了日之實收資本額達新臺幣二十億元之計算應以淨值新臺幣四十億元替代之。</p>	永續環境
第 4-1 條	<p>上櫃公司應依下列時程揭露公司（含合併財務報告子公司）之減碳目標、策略及具體行動計劃。</p>	綠色低碳永續發展
第 5 條	<p>辦理第四條第二項永續指標確信之會計師及所屬事務所，及辦理第四條之一第三項溫室氣體之確信人員及所屬機構，均應符合「上市上櫃公司永續報告書確信機構管理要點」相關規定，自中華民國一百一十三年起適用。上櫃公司應於每年八月三十一日前，將永續報告書及該報告書檔案置於公司網站之連結，申報至公司指定之網際網路資訊申報系統。上櫃公司應建立永續報告書編製及確信之作業程式，並納入內部控制制度。</p>	報告書編製



合富集團
COWealthGroup